





" " " " - "

© НПП «ЭЛИС» 2003 г.

Все права защищены. Запрещается производить частичное или полное фотомеханическое воспроизведение и запись на электронные носители информации.



*...Свою квартиру Вы убираете раз в неделю.*

*Представьте себе если Вы не будете убирать её 1 год... .*

*Представили...?*

*А теперь вспомните как давно Вы очищали свой организм:  
выво-дили шлаки, яды, токсины, радионуклеиды и д.п. !!!*

## **Очистка может заменить много видов лечения, но даже все виды лечения не заменят очистку**

### ***Новые аспекты очищения организма***

#### **Глубокая очистка организма - путь к здоровью!**

- Вас одолели болезни, вы перепробовали массу лекарств,
- Вы чувствуете слабость, усталость или недомогание,
- Вы желаете усилить свой иммунитет и сделать организм невосприимчивым ко многим болезням,
- Вы спортсмен и стремитесь достичь высоких результатов,
- Вы рабочий, руководитель, педагог или бизнесмен и часто устаете,
- Вы хотите легко перенести беременность, родить здорового ребенка,
- Вы желаете иметь прекрасную кожу и привлекательный вид,
- Вы хотите надолго сохранить потенцию и легко перенести климакс,
- Вы стремитесь избавиться от шлаков и не желаете превращать свой организм в заурядную свалку,
- Вы просто хотите быть здоровым и трудоспособным

**Значит Вам необходима  
глубокая очистка организма**



## Содержание

<b>1. Назначение аппарата и общие сведения</b>	1
<b>2. Технические характеристики</b>	2
<b>3. Правила пользования аппаратом и проведения терапии</b>	3
Общие сведения	
Подготовка к работе	
Обратите внимание	
Порядок работы	
Обслуживание прибора	
<b>4. Методические рекомендации</b>	
Предисловие, которое автор просит внимательно прочитать	
Введение	
Связь организма с внешней средой	
Усиление кровообращения и обменных процессов	
<b>    Электромагнитные поля и их лечебное применение</b>	
Антигомотоксическая терапия	
Как выводятся токсины из организма?	
Стадии зашлакованности организма	
Наиболее частые признаки токсического поражения организма	
<b>    Описание программ лечения</b>	
Режим «Глубокой очистки организма»	
Режим «Глубокой очистки организма» (лечебная программа)	
Режим «Регуляция и очистка почек»	
Режим «Регуляция и очистка лимфатической системы»	
Режим «Регуляция желудочно-кишечного тракта»	
Режим «Регуляция эндокринной системы»	
<b>    Курс лечения</b>	
<b>    Добрый совет</b>	
<b>    Противопоказания к применению электромагнитной терапии</b>	
<b>5. Литература</b>	



## 1. Назначение аппарата и общие сведения

Медицинский аппарат “DETA” предназначен для проведения лечебного воздействия на организм человека направленного на снижение веса. Комплекс лечебных программ электромагнитной терапии (воздействие низкоэнергетическим электромагнитным излучением) предназначен для регуляции организма, восстановления работы органов и систем человека. Комплекс программ позволяет плавно и безопасно снизить вес, а также избавиться навсегда от сопутствующих ожирению заболеваний.

Электромагнитная терапия – это уникальная лечебная методика, использующая набор физиологических электромагнитных частот, (присущих организму), которая прекрасно сочетается с традиционной лекарственной терапией, а также является альтернативным методом при наличии противопоказаний к фармакологическому, оперативному лечению и физиотерапии. Электромагнитная терапия позволяет осуществлять комплексный подход к лечению пациента и оптимизировать схемы профилактики и реабилитации на госпитальном и амбулаторном этапах.

Аппарат “DETA” позволяет проводить терапию широкого круга заболеваний связанных с ожирением по специально разработанным для этого прибора программам. Каждая программа предназначена для лечения определённой проблемы. Методика выполнения лечебных программ проста, доступна и не требует специальной подготовки пользователя.

Высокий терапевтический эффект достигается с помощью воздействия на организм электромагнитной терапией с высокой точностью установки частоты. Прибор работает в диапазоне частот от 0.1 Гц до 100 Гц.

Терапевтическое воздействие при помощи аппарата “DETA” основано на современных научных взглядах, изложенных в методических рекомендациях. Реализация нового метода лечения в приборе дало высокий терапевтический эффект.

Оригинальность разработки и методика проведения лечения защищены 5-ю патентами Российской Федерации и одним международным патентом, защищающим метод воздействия в 72 странах мира.



## 2. Технические характеристики

**Аппарат представляет собой портативное устройство, выполненное согласно ТУ 9444-001-27970837-01.**

### 2.1. Основные параметры:

- 2.1.1. Питание – батарея 6F22S (9 В)..... 1 шт
- 2.1.2. Габаритные размеры..... 65x110x28 мм
- 2.1.3. Масса..... 0.1 кг

### 2.2. Технические характеристики:

- 2.2.1. Количество программ для записи..... 7 программ
  - 2.2.2. Количество частот в каждой программе ..... до 8 частот
  - 2.2.3. Диапазон частот..... 0.1 ÷ 100 Гц
  - 2.2.4. Шаг установки частоты..... 0.01 Гц
  - 2.2.5. Диапазон времени работы на каждой частоте..... 1 ÷ 4000 сек
  - 2.2.6. Время записи программ в прибор ..... ≈ 20 сек
  - 2.2.7. Количество сеансов ..... неограниченно
  - 2.2.8. Потребляемый ток в режиме “Терапия” ..... не более 6 мА
- 2.3. Индикация красный светодиод на поверхности прибора.
- 2.4. Время непрерывной работы более ..... 20 ч
- 2.5. Время установления рабочего режима ..... не более 5 сек
- 2.6. Средняя наработка на отказ не менее..... 1000 ч
- 2.7. Средний срок службы..... не менее 5 лет



## 3. Правила пользования аппаратом и проведения терапии

### *Общие сведения*

Аппарат оказывает мягкое, безвредное воздействие на организм и может быть использован без ограничения возраста пользователя при лечении заболеваний, описанных в программах лечения.

Терапию проводят отдельными сеансами, составляющими курс лечения.

**Сеанс** – это одноразовое лечебное воздействие, в течение которого необходимо осуществить воздействие на организм. В течение дня проводится семь сеансов. Цикл – это шесть дней. После этого один день отдыха.

Наиболее выраженный лечебный эффект наступает в результате курсового лечения. В данном случае Курс лечения – это несколько повторяющихся один за другим циклов. Его продолжительность составляет три – четыре цикла. После каждого курса лечения необходимо сделать небольшой (5-7 дней) перерыв и вновь начинать лечение.

В случае хронических заболеваний лечение может занять длительный период. Это не должно смущать больного. Долго болеть – долго лечиться. Этот принцип целесообразен для нашего метода терапии.

Следует обратить внимание, что в процессе лечения (обычно после 3-6 сеансов) возможно некоторое ухудшение состояния, которое может сопровождаться общим недомоганием, температурной реакцией, слабостью и т.д. В этом случае следует увеличить интервал между сеансами на столько дней, сколько потребуется для улучшения самочувствия. Это весьма важное и обязательное условие, пренебрегать которым нельзя.

### *Обратите внимание*

Положительный лечебный эффект применения аппарата “DETA” позволяет уменьшать дозу принимаемых сильнодействующих аллопатических лекарственных препаратов. По поводу уменьшения дозы принимаемых регулярно лекарственных препаратов обязательно посоветуйтесь с лечащим врачом.



## **Подготовка к работе**

- При работе с прибором в автономном режиме проверить наличие элементов питания в батарейном отсеке прибора.
- В помещении должна быть комфортная температура  $22 \div 28$  °С. Процедура лечения может проводиться любое время, до или после обеда, во время физической нагрузки.

## **Порядок работы**

- Вставьте батарею в батарейный отсек, соблюдая полярность.
- Включите прибор нажатием кнопки "ON".
- Прибор сигнализирует о включении миганием красного светодиода. Если в течение 30 секунд не произведён выбор программы для проведения терапии, то прибор автоматически выключится.
- Выключение прибора производится автоматически по окончании программы лечения.
- Расположите прибор перед собой клавиатурой к себе. Нажмите кнопку с выбранной программой. Светодиод начнет мигать с частотой терапевтических импульсов. Расположите прибор тыльной стороной к телу. Передающая антенна находится с тыльной стороны прибора. Прибор можно располагать во внутреннем кармане пиджака. Дальность действия прибора, при которой происходит лечебный эффект, не более 1 м.
- После завершения сеанса необходимо несколько минут провести спокойно. Это короткое время отдыха необходимо для того, чтобы лечебное действие полностью усвоилось.

## **Обслуживание прибора**

**Внимание: в прибор встроено устройство, сигнализирующее о разряде батареи. При разряде батареи прибор будет сигнализировать звуком.**

При смене батарей прибор "DETA" сохраняет программы для лечения, записанные в него ранее.

**Внимание: предприятие изготовитель не рекомендует устанавливать батареи 6F22S отечественного производства. Они имеют малую энергию и быстро разряжаются. Кроме этого они могут вытекать, а это может привести к выходу изделия из строя.**





В режиме ожидания прибор энергии не потребляет. Вынимать батарейку из ба-тарейного отсека нет необходимости.

Для смены батареи нажмите пальцем на метку на крышке и сдвиньте её в сто-рону края коробки. Не пытайтесь открыть крышку ножницами или ножом. Это мо-жет привести к поломке защёлки, и крышка переста-нет закрываться.

Корпус прибора выполнен из ударопрочного полистирола. Он не бо-ится слу-чайных ударов.

**Внимание: не протирать прибор ацетоном и другими раство-рителями. Это может привести к потере товарного вида. Прибор можно протирать хлопчатобумажной тканью. В крайнем случае, при загрязнении протереть тканью смоченной раствором этило-вого спирта.**



## Методические рекомендации

### *Предисловие, которое автор просит внимательно прочитать*

У Вас в руках находится **действительно лечебный** прибор. Интенсивность излучения у прибора выбрана такой, при которой организм воспринимает эти колебания как свои собственные и не сопротивляется этому воздействию. Лечебный эффект основан на резонансных явлениях в органах и системах человеческого организма. Прибор не принуждает органы работать в том режиме, в котором они не в состоянии работать в результате патологии. Именно поэтому во время проведения сеанса терапии часто нет никаких ощущений. **Но это не означает, что прибор не работает.**

Медицинский прибор “DETA” может помочь Вам восстановить здоровье, но он не сможет заставить Вас стать здоровыми вопреки Вашему желанию. Поэтому не пренебрегайте советами, изложенными в этих методических рекомендациях.

Большое значение имеет время воздействия электромагнитного поля. Для электромагнитной терапии выбирается длительность воздействия в пределах 5 минут на частоту. Выбор такой экспозиции определяется по данным восьмилетних исследований. Имеется большой опыт экспериментальных и клинических работ по изучению механизмов лечебного действия электромагнитного поля. В одних случаях терапевтический эффект развивается после 3 – 5 процедур, в других – после 15 – 20 процедур с ежедневными сеансами длительностью 30 – 40 мин. Это обусловлено, с одной стороны, латентным периодом и сроком ответной реакции после воздействия электромагнитного поля в зависимости от чувствительности к нему, с другой – исходным состоянием организма и его важнейших функциональных систем. Латентный период определяется необходимостью «накопления» организмом результатов действия электромагнитного поля до некоторой критической величины, переход через которую начинает ощущаться организмом в виде сигнала, побуждающего вырабатывать ответную реакцию, направленную на ликвидацию заболевания. Без такого сигнала живой системе нет необходимости что-то изменять в



том со-стоянии динамического равновесия (гомеостаза) в котором она обычно пребывает.

В процессе лечения нормализуются нарушенные показатели иммунитета, пери-ферической картины крови, улучшается самочувствие больного. С учётом всего этого продолжительность курса лечения не имеет строгих ограничений таких, как при химио- и лучевой терапии. Кроме того, эти приборы, как показывает весь предшествующий опыт применения электромагнитной терапии, могут использоваться и для профилактических воздействий на организм с целью своевременной коррекции деятельности иммунной, эндокринной, сердечно-сосудистой, нервной и других систем организма.

## **Введение**

Лекарственные препараты являются основным средством при лечении подавляющего числа болезней. Лекарства это результат точно выверенного научного поиска, исследований, опыта. При всех положительных сторонах медикаментозной терапии она не лишена недостатков, начиная от токсических свойств некоторых медикаментов и их непереносимости до аллергических реакций на них, вплоть до лекарственной болезни. Учитывая такие серьёзные противопоказания нельзя считать прием лекарств единственно правильным методом излечения, а только попыткой решить определенную задачу. Область химического воздействия представляет собой только малую часть обширной многомерной реальности воздействий, над которой мы имеем гораздо больший контроль, чем может показаться на первый взгляд.

Оздоровление – это активная работа организма. Химические лекарственные препараты не приносят выздоровления. Они необходимы во многих случаях, и от их применения не следует отказываться. Только природа может полностью излечить. Силы природы действуют повсюду, в том числе и в организме человека. Они обладают способностью восстанавливать нарушенное состояние равновесия в организме. Следует отметить, что современная медицина может только содействовать процессу выздоровления. Это происходит оттого, что мы не отдаём должного внимания великой Природе, пытаемся изменить ее, вместо того, чтобы не мешать действовать ей самостоятельно, прописываем слишком много химических лекарственных препаратов, которые блокируют органы и ткани, побуждают их осуществлять функции, которые им не свойственны и осуществить их не в состоянии.



Общей концепцией современной аллопатической медицины является принуждение к исчезновению симптомов заболевания, принуждение сердца к ритмичному сердцебиению, желудка – к синтезу меньших количеств кислоты, поскольку в этом случае не болит язва желудка, принудительно вызываем отток воды из тканей, так же принудительно гибнут раковые клетки, неоправданно снижаем повышенную температуру, мешая организму бороться с заболеванием.

Но всегда ли в случае применения подобного принуждения удастся действительно решить проблему и решить ее на сколько-нибудь значительное время? Принуждение является подавлением. Может ли подавление хоть раз оказать воздействие на то, на что оно было направлено? Может ли оно это в принципе? К сожалению нет. Но при этом врачи, применяющие принуждение опираются на существующие законы и преисполнены лучших намерений, желаний оказать помощь, облегчить страдания и излечить. Они верны клятве Гиппократа.

Может ли вообще в какой-либо степени человек оказывать воздействие на свое самочувствие и, в конечном итоге, на физическое здоровье. Что для этого нужно знать и что делать?

**Наша цель в том, чтобы вы прошли путь от настороженности к лечению через осознание необходимости в нем к уверенному управлению своим состоянием своего здоровья.**

Именно в наше время, когда человек попал в страшную зависимость от медицины со всеми ее используемыми техническими достижениями, когда без врачебной помощи он чувствует себя беспомощным и растерянным, возникла потребность в том, чтобы человек обрел способность, знание и веру в излечении самого себя или в возможность предупреждения болезней. Познавая своё тело, развивая в себе умение отличать полезное от вредного, безжалостно отменяя огульно предписанные медицинские рекомендации, соблюдая только подходящие вам, вы выбираете единственно правильный путь к излечению и здоровью. Несомненно, эти познания пригодятся вам для длительного излечения хронических заболеваний, которые в настоящее время составляют до 80% всех заболеваний. В таких случаях вам придётся знакомиться с новыми методами, способами лечения, лекарственными препаратами, делать новый выбор, принимать долгосрочные решения, что бы выбрать правильное решение, научиться управлять хроническим заболеванием, что приведёт к здоровью и полноценной жизни.

Эксперты всех стран мира сообщают о растущем интересе населения к альтернативным, то есть обладающим другими возможностями по



сравнению с классическими, методам лечения. Конечно, вера в «чудесные исцеления» питает многих. Но, как установили социологи, не вера, приводит больных к альтернативным методам лечения. Большинство людей предпочитают их главным образом в связи с осознанием того факта, что состояние больных, страдающих многими хроническими заболеваниями, улучшается в процессе более мягкого и одновременно комплексного воздействия. Как это не парадоксально, но методы комплексного воздействия люди применяют как раз там, где особенно хорошо развита современная медицина.

История применения некоторых методов насчитывает несколько веков и даже тысячелетий, некоторые из них используются во многих странах мира в рамках официальной медицины, существует целая система подготовки врачей по этим специальностям. Но самое главное – эффективность лечения этими методами практически не вызывает сомнения, хотя до конца ни они сами, ни механизмы их действия еще не изучены.

Несмотря на все разнообразие этих видов лечения, у них есть много общего. Важным является то, что, все они направлены на активизацию естественных восстановительных процессов организма человека. Подход к каждому больному в процессе лечения – индивидуальный. Точкой отсчета становится сам больной. Болезнь рассматривается как своего рода уязвимость, вызванная нарушениями систем и функций данного организма. Полное излечение достигается лишь путем восстановления нарушенного равновесия с помощью самоисцеляющих сил организма.

Исследования по оценке методов лечения дополнительной медицины показывают, что эффективность применения некоторых методов по обычным для них клиническим показаниям не уступают общепринятым способам лечения.

*«В сравнении с обычной медициной лучшие образцы нетрадиционных методов лечения напоминают утонченные сорта вин на фоне дешевого алкоголя».*

*С. Брэтмен.*

## ***Связь организма с внешней средой***

В процессе длительной эволюции, под влиянием факторов внешней среды и с их участием, в организме человека сложились стабильные системы обеспечения нормального регулирования функций органов и систем.



Изменение какого-либо одного фактора внешней среды – температуры воздуха, влажности, атмосферного давления, а тем более, одновременное изменение не-скольких факторов, вызывают реакцию определенных систем организма, внутренней среды организма. Например, в результате воздействия на человека высоких температур окружающей среды происходит нарушение терморегуляции, водно-солевого обмена, ослабление активности органов пищеварения. Увеличивается основной обмен. Эти нарушения проявляются повышением температуры тела, увеличением частоты дыхания и сердечных сокращений, увеличением массы тела.

Тесная зависимость жизнедеятельности организма от физических факторов внешней среды, таких как: свет, тепло, холод, механическое воздействие, различные формы электричества позволяет рассматривать их как физиологичные для организма раздражители и целенаправленно использовать с целью ликвидации или уменьшения патологических проявлений, а также для повышения сопротивляемости организма. Наиболее широко применяются различные виды электромагнитного излучения.

### ***Усиление кровообращения и обменных процессов***

С помощью циркуляции крови клетки и органы объединяются в единую функциональную систему. Недостаточность кровообращения вносит нежелательные изменения в деятельность этой системы и играет существенную роль в развитии и прогрессировании многих заболеваний.

Воздействие электрического тока, электромагнитных полей, инфракрасным и ультрафиолетовым излучениями на биологические ткани приводит к разной степени образованию тепла. Локальное повышение температуры тканей снимает сосудистый спазм, снижает тонус кровеносных сосудов и приводит к усилению местного кровообращения. Характерной особенностью его является сегментарность: расширение сосудов происходит не только в зоне воздействия, но и во всех тканях и органах, иннервируемых данным спинномозговым сегментом. Взаимосвязанные изменения развиваются и в венозной системе. В зависимости от силы и особенностей действующего физического фактора они варьируют – от усиления венозного оттока (оптимальная реакция) до увеличения кровенаполнения вен.

Усиление циркуляции крови и увеличение суммарной площади внутренней поверхности капиллярного русла, интенсификация процессов фильтрации кислорода позволяет улучшить питание и снабжение кисло-



родом тканей, повысить уровень обменных процессов. Такой путь приводит к ускоренному устранению дефектов и тканевых повреждений, торможению дистрофических процессов.

### **Электромагнитные поля и их лечебное применение**

Все физические тела имеют три составляющие: вещество, энергию и информацию, которые образуют единое целое в сложной зависимости между собой. Биологическое действие любого физического фактора происходит с постоянным обменом информацией, энергией и веществом.

Вещество и энергия – категории более привычны, в частности потому, что определяемы и измеряемы.

Электрические и магнитные явления связаны с особой формой существования материи – электрическими и магнитными полями и их взаимодействием. Эти поля настолько взаимозависимы, что принято говорить о едином электромагнитном поле (ЭМП). Электромагнитное поле оказывает особые воздействия на биологические системы.

Любые процессы в организме – соединение двух молекул, перенос кислорода, деление клетки, сокращение мышцы – приводит к возникновению, перемещению, или исчезновению зарядов, рождаются токи, изменяется структура электромагнитных полей. При этом эти поля подобны у человека как вида, подобны для каждого органа, каждой системы в организме человека. По характеру изменения биотоков делается заключение о здоровье или патологии исследуемых органов и систем в организме человека. Но любой биоток в биоструктурах (нервное волокно, мышца, соединительная ткань), создаёт вокруг себя магнитное поле, копирующее форму тока, а, следовательно, и отражающее информацию, содержащуюся в нем. Это несущее информацию электромагнитное поле, распространяясь за пределы организма, воздействует на окружающие биообъекты, которые используют его в виде универсального языка общения между собой. При изменении физического и психического состояния человека меняются характеристики его электромагнитного поля. В настоящее время ЭМП признаются носителями информационной функции в природе, заключающейся в обмене информацией между биообъектами и их взаимосвязями с неорганическим миром.

Логика живого, присущее ему стремление к постоянному упорядочению внутренних структур подсказывают, что электромагнитные взаимодействия не случайны. Из множества полей отдельных элементов складывается суммарное поле организма с определенной закономерной структурой. Таким образом, мы принимаем положение, что изменение



характеристик ЭМП является информативным признаком функционального состояния органов и систем организма.

В последние годы все шире распространяются и развиваются методы, основанные на выработке и передаче организму сигналов очень малой мощности, не вызывающих заметных изменений температуры тканей, но определяющих потоки информации, регулирующие направления функционирования организма. Принципиальная особенность этих методов – дозированное целенаправленное низкоинтенсивное воздействие, поскольку во всех биологических системах живого организма при многих заболеваниях физико-химические и биохимические процессы происходят на низких энергетических уровнях.

Одна из рабочих гипотез этих методов основана на способности живого организма избирательно откликаться на действие внешнего электромагнитного излучения (ВЭИ) крайне низкой интенсивности. При этом реакция организма возникает на строго индивидуальной – терапевтической частоте, что отчетливо регистрируется (ЭКГ, ЭЭГ, МЭГ, методика Р.Фолля). Такое воздействие вызывает типичные колебания уровня биологически активных веществ в тканях мозга и соматической периферии и посредством сложной цепи преобразований включает в организме мощные механизмы саморегуляции, в результате чего достигается ярко выраженный терапевтический эффект. Под влиянием низкоинтенсивного излучения изменяются клеточные мембраны и внутриклеточные образования, что приводит к увеличению активности транспортировки веществ через мембрану и усилению основных биоэнергетических процессов, т.е. низкоинтенсивное излучение оказывает выраженное регенеративное, трофическое, обезболивающее и противовоспалительное действие. Кроме того, оно стабилизирует тканевое дыхание и вызывает активацию гуморального и клеточного иммунитета. Иммунные сдвиги при этом имеют противовирусную и антимикробную направленность, что может быть использовано для профилактики и лечения вирусных заболеваний и сочетанной терапии бактериальных инфекций.

Каждый орган и каждая клетка организма обладает своим специфическим спектром частот, своими специфическими характеристиками этих колебаний (формой, видом и частотой). В случае, когда существующий в организме механизм саморегуляции и оздоровления оказывается не в состоянии деструктурировать инкогерентные, неадекватные, патологические электромагнитные колебания – возникает заболевание.

Для оптимальной жизнедеятельности организма необходима стабильность рабочих ритмов функциональных систем.





Следует отметить, что при напряженности внешнего поля порядка 10 В/м экспериментально измерить значение электромагнитного поля, индуцированного внутри организма, практически невозможно. Величина напряженности электро-магнитного поля внутри организма была получена расчетным путем и составила от  $10^{-8}$  до  $10^{-7}$  В/м. Реакция организма на столь малые напряженности электромагнитного поля не противоречит общепринятым физическим законам. Для уверенного приёма сигнала необходимо, чтобы его интенсивность была больше естественного шума, т.е. отношение сигнал/шум должно быть больше 1. Напряженность тепловых шумов составляет Уш  $10^{-9}$  В/см, т.е. на порядок ниже приведенных выше значений напряженности электромагнитного поля.

Полученные экспериментальные данные являются неоспоримым подтверждением, что рецепторами – приемниками электромагнитных полей в диапазоне частот от единиц до десятков Гц являются точки акупунктуры. Естественно, что для эффективного приема инфра низких частот электромагнитного поля человек должен иметь достаточно много рецепторов, разнесенных по его телу на максимальное расстояние. Именно эти факторы соблюдены в меридианных структурах точки акупунктуры. Следовательно, можно утверждать, что меридианные структуры и точки акупунктуры являются системами дискретных приемных элементов. Каждая такая дискретная структура связана с той или иной функциональной системой организма и обеспечивает независимый прием инфра низких частот электромагнитного поля.

Созданные на этих принципах приборы успешно используют для лечения широко распространенных заболеваний, таких как язвенная болезнь желудка и двенадцатиперстной кишки, ишемическая болезнь сердца, гипертоническая болезнь и т.д. Разрабатываются нами методики применения в дерматологии, урологии, гинекологии, онкологии.

Изложенные выше научные принципы реализованы в медицинском аппарате электромагнитной терапии **“DETA”**.

### ***Антигомотоксическая терапия***

Вопросы охраны здоровья заботили человечество во все времена, но особенно они стали актуальны на стыке эпох, в начале третьего тысячелетия. Сегодня можно с уверенностью сказать, что роль здоровья в шкале общечеловеческих ценностей значительно возросла: врачебная помощь доступна каждому, уровень диагностики заболеваний почти достиг апогея, медикаментозная терапия порой творит «чудеса», а состояние здоровья людей, мягко говоря, не улучшается. По данным исследователей, здоро-



вье человека зависит от наследственности, экологии, более чем на 30 % от образа жизни и лишь на 15-17 % от методов лечения. Наследственность и экологию мы изменить не в силах, сложившийся годами образ жизни нам лень ме-нять, поэтому надежды о сохранении здоровья возлагаем на чудодейственную таб-летку.

К сожалению, статистика такова, что практически каждый житель страны, ре-бенок или взрослый, пребывает как бы в «третьем состоянии» - между бо-лезнью и здоровьем, неуклонно растет число хронических заболеваний.

Воспринимать человека только как физическое тело свойственно современной традиционной (аллопатической) медицине, это приводит к однобо-кости мышления. При соблюдении принципов лечения заболеваний тради-ционная медицина не учи-тывает только одного маленького нюанса, того, что все мы разные. Мы радуемся, любим по-разному, огорчаемся, сердимся и гневаемся тоже. А когда болеем, то тем более у каждого из нас наблюдаются специфические реакции на воздействия окру-жающей среды, а, следовательно, и индивидуальные проявления той или иной бо-лезни.

Однако, несмотря на это, продолжается создание новых, все более сильных и избирательно действующих препаратов. Мы ни в коей мере не хотим ума-лять зна-чение современной фармакотерапии, тем более что в случае острых заболеваний, когда стоит вопрос о жизни или смерти пациента, именно этот метод занимает гла-венствующую позицию. Мы будем говорить о новом на-правлении в лечении мно-гих заболеваний, о методе, который, не нанося вре-да организму, помогает поддер-живать его оптимальное функционирование. Это – гомотоксикология - своеобраз-ная терапия, занявшая достойное место в медицинской науке, как считает основа-тель этого метода - Г.Г. Реккевер.

В настоящее время все большее число врачей в своей практике исходят из пред-ставления о человеческом организме как об интегральной биологиче-ской системе, способной адекватно реагировать на окружающую среду. Состо-яние здоровья за-висит от множества воздействий на организм, протекающих в нем процессов мета-болизма и ритмов. Характер взаимоотношений этих фак-торов определяет тип реак-ции и уровень реактивности, т.е. функциональное состояние организма. И, если мы останемся претенциозными, если сохраним ультранаучные понятия, если не испол-нимся изумлением перед этими чудеса-ми организма, то будем маленькими ремес-ленниками со своими маленькими «штукатурными» работами. «Не существует ло-кальных заболеваний, болезней отдельных органов, болен всегда человек, в целом. Не существует локального лечения, нет ни одного терапевтического мероприятия, которое не производи-ло бы больших или меньших гуморальных изменений в орга-низме. Малейший терапевтический акт, даже самый незначительный, имеет важ-ные биологиче-



ские последствия, вызывает сложные химические явления, движения жидкостей, лейкоцитарные перемещения, вазомоторные действия», - писал великий ученый и мыслитель, великолепный врач-клиницист А.С. Залманов в своей замечательной книге: «Тайная мудрость человеческого организма».

В современной медицинской науке одно из ведущих мест занимает биологическая медицина, которая включает способы воздействия на системы регуляции и реактивности человеческого организма не химиотерапевтическими препаратами (как это успешно применяется в традиционной медицине), а лекарственными средствами природного происхождения (фитотерапия, гомеопатия, гомотоксикология и т. д.) или же определенными терапевтическими методами (массаж, аккупунктура, мануальная терапия, электромагнитная терапия) с целью мобилизации резервных возможностей организма для исцеления.

Стремление найти способ искусственного, насильственного и быстрого исцеления часто приводит к рецидивам. Засилие лекарственной терапии - показатель ограниченности истинных знаний о человеке, его возможностях и резервах. Лекарственная полипрагмазия подавляет острое заболевание, что часто приводит к хроническим болезням. Концепция лекарственной терапии как регулятора здоровья отживает свое время.

Более правильным, логически обоснованным подходом к лечению человека, восстановлению процессов его жизнедеятельности являются: нейтрализация негативных факторов (веществ, энергий и т. п.), обезвреживание их, инициация и стимуляция восстановления поврежденных тканей и органов, регулирование, активация и достижение сбалансированности иммунной системы организма для защиты от бактерий, вирусов, грибов и т.п. В середине XX столетия в медицинской науке сформировалось новое направление в терапии - гомотоксикология, в комплекс лечебных мероприятий вошли препараты, обладающие многофункциональным терапевтическим воздействием - противовоспалительным, иммунокорректирующим, иммуностимулирующим, активизирующим репарационные процессы в организме.

В 1948 - 1949 годах немецкий врач Г.Г. Реккевер (1905-1985) сформулировал основные принципы гомотоксикологии. Антигомтоксическая терапия заняла одно из ведущих мест в биологической медицине. Каковы же основные положения гомотоксикологии? Является ли антигомтоксикология особым направлением медицины?

В основе научной концепции антигомтоксической медицины лежит разработанная Г.Г. Реккевером морфологически временная система ответов организма на токсическое воздействие. Под гомотоксинами понимают токсические вещества, которые вызывают необходимость вмешательства защитной системы организма. При этом подразумеваются экзогенные го-

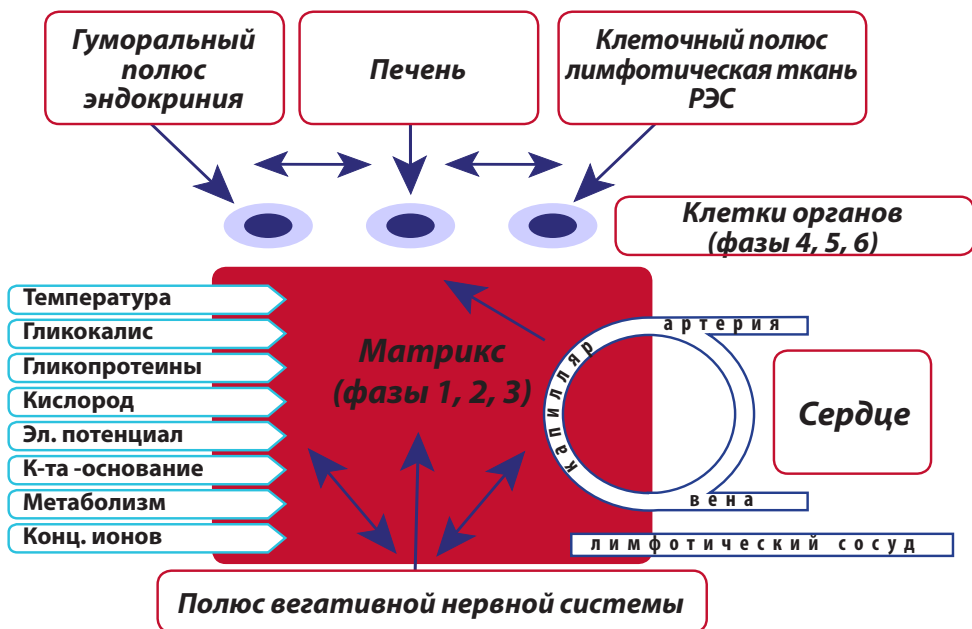


мотоксины, поступающие извне и эндо-токсины, образующиеся внутри организма в процессе метаболизма.

**Большая защитная система включает в себя ретикулоэндотелиальную систему, переднюю долю гипофиза, кору надпочечников, невральную рефлекторную защитную систему, а также детоксикационную функцию печени и мезенхимальной соединительной ткани.**

Процессы связывания гомотоксинов с образованием безвредных, неактивных веществ в организме носят постоянный характер и не прекращаются ни на минуту. Гомотоксины связываются, обезвреживаются и выводятся из организма различными путями: с калом, мочой, потом, гноем, слизью, мокротой. С точки зрения морфологии, местом, где происходит это сражение, в котором победа или поражение определяют дальнейшую судьбу клетки, органа или системы, а, следовательно, и организма в целом, является межклеточное пространство - мезенхима, матрикс. В последнем заканчиваются вегетативные нервные волокна, он непосредственно «подключен» к ЦНС, а через капилляры связывается с эндокринной системой. Именно в матриксе решается, проявится ли заболевание, и насколько оно будет прогрессировать.

Антигомтоксическая терапия базируется на концепции нормализации внутренней среды организма. При этом Реккевег выдвинул представление о Нейро-Эндокринно-Имунном Матриксе, который он назвал «Большой системой Защиты».





Реккевег рассматривал каждый из этих компонентов как решающий для поддержания здоровья или затемнений в процессе болезни в антигомотоксическом направлении.

По мнению Лериша, «болезнь - это драма в двух актах, из которых первый разыгрывается в угрюмой тишине наших тканей, при погашенных огнях. Когда появляется боль или другие неприятные явления, это почти всегда уже второй акт». Сегодня мы с уверенностью можем говорить, что драма разыгрывается именно в матриксе, который представляет собой своеобразное молекулярное пространство, окружающее клетку или клеточный комплекс. С биохимической точки зрения, матрикс состоит из своеобразного каркаса высокополимерных, частично связанных с сахарами протеинов (протеогликаны и глюкозаминогликаны) в сочетании со структурными (коллагеном и эластином) и формообразующими (фибронектином, ламинином и др.) гликопротеинами. Под эпителиальными и эндотелиальными клеточными комплексами матрикс уплотняется, превращаясь в базальную мембрану. По каналам, образованным протеогликанами и глюкозаминогликанами, в матриксе течет межклеточная жидкость, которая транспортирует необходимые для клетки вещества и метаболиты. По мере накопления гомотоксинов межклеточное вещество переходит в состояние геля, изменяется его кислотно-щелочное состояние и тем самым затрудняется переход веществ от клетки к капилляру и обратно, нарушаются процессы нейрогуморальной регуляции клетки, блокируются ее энергетические процессы. Если рассматривать человеческий организм с позиции клетки и межклеточного пространства, то «помощи ждут» не 50-70 килограммов живого веса большого, а 200 гектаров коллоидальной поверхности, из которой 140 гектаров орошаются вне- и внутриклеточными жидкостями.

### ***Как выводятся токсины из организма?***

Токсины могут находиться как в полых органах, например, в кишечнике, желчном пузыре, так и входить в состав клеток всех органов. Токсины из полых органов выводятся обычным путем - из желчного пузыря в двенадцатиперстную кишку, а затем по кишечнику и с испражнениями выводятся. Токсины, находящиеся в межклеточной жидкости и внутри самих клеток, выводятся через кровь. Из крови в печени образуется желчь, которая поступает в кишечник, в почках из крови образуется моча, в потовых железах из крови образуется пот. Легкие выводят продукты газообмена в окружающую среду. Это четыре главные системы выделения. Кроме этого, незначительная часть токсинов выводится через слезы, через ушную серу, через носовую слизь. Именно поэтому в первом периоде очистки могут



быть учащенное мочеиспускание, особенно если выводятся соединения, раздражающие мочевыводящие пути, увеличенное количество дефекаций и объем каловых масс, незначительное слезотечение и усиленное образование серы в ушах. Некоторые пациенты отмечают образование мокроты, особенно по утрам, хотя никаких заболеваний верхних дыхательных путей у них нет. Это свидетельствует о том, что выводятся старые не долеченные воспалительные элементы.

### **Стадии зашлакованности организма**

Согласно теории И. Мечникова самоотравление организма происходит из-за плохой работы желудочно-кишечного тракта.

В 1955 году немецкий врач Г. Г. Рекевег сформулировал теорию гомотоксикологии, (гомо - человек) т.е. теории интоксикации организма.

В настоящее время гомотоксикология рассматривается как синтетическое направление современной медицины, рассматривающей организм как динамическую систему, находящуюся в состоянии биологически целесообразного равновесия. Нарушение этого равновесия приводит к болезням.

Любой фактор (в частности гомотоксин, т.е. вещество вредное или балластное для организма), который выводит систему из динамического равновесия, оказывает повреждающее действие.

Таким образом, по Г.Г. Рекевегу «болезнь представляет собой проявление биологически целесообразных защитных мероприятий, направленных против эндогенного (образующегося внутри самого организма) или экзогенного (поступающего в организм извне) гомотоксина, или является биологически целесообразной попыткой организма скомпенсировать гомотоксикологическое повреждение, с тем, чтобы поддержать жизнь так долго, как это возможно.

Основное положение этой теории состоит в том, что болезни есть проявление защитных сил организма, управляемых иммунной системой, против внешних и внутренних токсинов. Болезни - это попытка организма скомпенсировать ущерб, возникший вследствие воздействия ядов.

В своей работе Г. Г. Рекевег определил соответственно видам тканей 6 фаз протекающих в них процессов.

Фаза экскреции. Характеризуется выделением токсических веществ через естественные физиологические пути (с калом, потом, мочой) в процессе обмена веществ. Это регулируемая самим организмом стадия выведения шлаков.



Стадия реакции. Характеризуется тем, что организму не удастся полностью вывести все токсины физиологическим путем и для нейтрализации оставшихся токсинов включаются патологические механизмы. При этом возможны температура, насморк, кашель, пот, понос, истечение гноя, боли и др. А также реакции при выведении и превращении токсических ядов в нетоксические через воспаление (покраснение, уплотнение, нагноение, вскрытие).

Стадия депозиции или накопления и перераспределения большого количества шлаков - связана с изоляцией и депонированием в различных органах с образованием полипов, бородавок, геморроя, очагов жировой ткани и т.д.

Первые три фазы гомотоксикоза отличаются от последующих трех тем, что организм сам может справиться с повреждающим агентом и нанесенным им вредом. Эти фазы легко могут переходить из одной в другую и организм может выздороветь, особенно если ему помочь. В последующих трех фазах организму не удается обезвредить гомотоксины и они начинают накапливаться внутри клеток с разрушением клеточной структуры.

Фаза импрегнации. При этой стадии токсины проникают в межклеточное пространство и, частично, внутрь клеток, что говорит об ослаблении или истощении защитной системы организма, образовании в ней слабого звена. Эта стадия характеризуется появлением общих симптомов, и часто выставляются такие диагнозы как вегетососудистая дистония, мигрени, ранний климакс, нарушение обмена веществ, остеохондроз позвоночника, "синдром усталости", а иногда таких больных записывают и в симулянты. Поэтому эта стадия носит еще название молчащей или немой.

Фаза дегенерации, разрушения. При этом разрушаются внутриклеточные, и даже внутриядерные структуры. В этой стадии объективные проявления тоже слабые, но появляются положительные результаты лабораторных исследований. На этом этапе возникают вторичные нарушения: атрофический ринит, парезы, атрофия зрительного нерва, циррозы и другие.

Фаза новообразований - последняя фаза гомотоксикоза. При этом происходят злокачественная трансформация в пораженных органах и тканях. В этой стадии возникают онкологические заболевания, и все шлаки воздействуют в комплексе.

Развитие или распространение гомотоксикоза может проходить двумя путями: перехода из одной фазы в другую или как переход с одной ткани на другую. При переходе от более тяжелой фазы в менее тяжелую, говорят



о регрессивном течении процесса, с менее тяжелой фазы в более тяжелую - прогрессивное течение. Например, при бесконтрольном применении антибиотиков, ферментоблокирующих и жаропонижающих препаратов может происходить блокировка фаз реакции, что приводит к прогрессированию болезни и накоплению шлаков или токсинов.

Большую роль в препятствии накопления токсинов и шлаков играют защитные системы организма. При этом Г.Г. Рекеверг выделил пять подсистем:

- ретикулоэндотелиальная система, ведающая гуморальной защитой (макрофаги, образование антител).
- гипофизарно-надпочечниковая система, отвечающая за гуморальную защиту, участвующая в управлении воспалительными процессами, регулирующая процессы адаптации.
- невральная защита, которая реализуется благодаря рефлексам (процессы возбуждения и торможения) и может регулироваться иглотерапией.
- печень, имеющая детоксикационную функцию.
- соединительная ткань, которая также обеспечивает гуморальную защиту и может выводить токсины через воспаление.

Защитные системы обладают большими возможностями и резервами для борьбы с различными токсинами. Начиная от патогенных микроорганизмов вплоть до раковых клеток. Поэтому необходимо тщательно оберегать их и защищать.

### ***Наиболее частые признаки токсического поражения организма***

- Повышенная утомляемость, раздражительность, нервозность.
- Периодические головные боли.
- Слабость, потливость, зябкость.
- Нарушение сна.
- Повышенное газообразование в кишечнике, запоры или поносы, часто сопровождающиеся выделениями слизи.
- Неприятный, часто зловонный запах изо рта, горечь во рту, обложенный язык, налет на зубах.
- Частые стоматиты, кровоточивость десен, заболевания голосовых





свя-зок и придаточных пазух носа.

- Образование желчных и почечных камней, воспаления желчных протоков и мочевыводящих путей.
- Слизь, выделяющаяся из легких через носоглотку, вызывающая кашель, часто с мокротой, выделения из влагалища, ведущие к эрозии шейки матки и влагалища, выделения из грудных желез у женщин и др.
- Кожные нарушения: сыпь, угри, прыщи, фурункулезы, экзематозные высыпания, височные родинки на шее и подмышками. Изменение цвета кожи лица, появление морщин, сухости или жирности, ведущие к ее увяданию. Часто кожа трескается, особенно на ногах.
- Неприятный запах тела.
- Образование жировиков.

### **Основные задачи лечения**

- **Активация иммунной системы.**
- **Активизация обмена веществ.**
- **Глубокая очистка организма от шлаков и токсических веществ.**
- **Разрушение всех скопившихся в организме гомотоксинов и выведение их из организма.**
- **Регенерация органов и систем организма**
- **Регуляция желудочно-кишечного тракта.**
- **Регуляция лимфатической системы.**
- **Регуляция функций почек.**
- **Регуляция эндокринной системы.**

При проведении глубокой очистки организма необходимо помнить, что в процессе лечения в организме образуется огромное количество токсических веществ. Это и токсины, накопленные в межклеточном пространстве. Основная задача в процессе лечения – вывод этих токсинов из организма через все возможные пути. Надо иметь в виду, что чаще всего мы будем иметь дело с ослабленным болезнью организмом. В соответствии с этим каждая программа по регенерации и очистки органов начинается с резонансных частот органов. Т.е. мы сначала вносим в организм за счёт резонанса энергию, необходимую для нормальной работы органа, а потом проводим очистку и восстанавливаем его работоспособность.

Надо сказать, что электромагнитная терапия не использует режим принуждения. Она не заставляет орган работать в том режиме, в котором он



работать не в состоянии в результате поражения. Метод электромагнитной терапии совместим с другими физиологическими методами терапии. Но при этом не надо пытаться принимать яд и противоядие одновременно. Т.е. вводить в организм химические вещества и одновременно выводить их из организма.

С помощью этого метода необходимо плавно снизить дозировки принимаемых лекарств. Не следует резко отказываться от сильнодействующих препаратов. Для того, чтобы не вызвать не нужного обострения заболевания рекомендуется уменьшать дозу методом половинного деления.

Для решения поставленных задач был разработан комплекс программ электро-магнитной терапии. Этот комплекс программ всесторонне охватывает проблему борьбы с заболеваниями методом глубокой очистки организма. Обеспечивает рег-рессивное течение заболевания. С помощью этих программ Вы сможете безопасно переходить из одной фазы заболевания в другую, выводя из организма токсины и тем самым, проводя глубокую очистку. Используя прибор в профилактических целях долгое время удерживать достигнутые результаты.



## Описание программ лечения

Комплекс программ состоит из семи программ. Каждая программа состоит из шагов - набора частот. Наборы частот основаны на сочетании современного мирового опыта достижений в области воздействия на человека специфическими частотами по методикам доктора Клаусса (Ханау), доктора Неске (Франкфурт) и доктора Р. Фолля (Плохинген), К. Силлинга, О. Коллмера, Пауля Шмидта и метода воздействия слабыми электромагнитными полями, разработанного на нашем предприятии при участии ведущих специалистов России.

### ***Режим «Активация иммунной системы»***

#### **Программа № 1**

Интенсивность иммунного ответа во многом определяется состоянием нервной и эндокринной систем. Установлено, что раздражение различных подкорковых структур (таламус, гипоталамус, серый бугор) может сопровождаться как усилением, так и торможением иммунной реакции на введение антигенов. Показано, что возбуждение симпатического отдела автономной (вегетативной) нервной системы, как и введение адреналина, усиливает фагоцитоз и интенсивность иммунного ответа. Повышение тонуса парасимпатического отдела вегетативной нервной системы приводит к противоположным реакциям.

Стресс, а также депрессии угнетают иммунитет, что сопровождается не только повышенной восприимчивостью к различным заболеваниям, но и создает благоприятные условия для развития злокачественных новообразований.

За последние годы установлено, что гипофиз и эпифиз с помощью особых пептидных биорегуляторов, получивших наименование «цитомедины», контролируют деятельность тимуса. Передняя доля гипофиза является регулятором преимущественно клеточного, а задняя – гуморального иммунитета.

### ***Иммунная регуляторная система***

В последнее время высказано предположение, что существует не две системы регуляции (нервная и гуморальная), а три (нервная, гуморальная и иммунная). Иммунокомпетентные клетки способны вмешиваться в морфогенез, а также регулировать течение физиологических функций. Не



подлежит сомнению, что Т-лимфоциты играют чрезвычайно важную роль в регенерации тканей. Многочисленные исследования показывают, что Т-лимфоциты и макрофаги осуществляют «хелперную» и «супрессорную» функции в отношении эритропоеза и лейкопоеза. Лимфокины и монокины, выделяемые лимфоцитами, моноцитами и макрофагами, способны изменять деятельность центральной нервной системы, сердечно-сосудистой системы, органов дыхания и пищеварения, регулировать сократительные функции гладкой и поперечно-полосатой мускулатуры.

Особенно важная роль в регуляции физиологических функций принадлежит интерлейкинам, которые являются «семьей молекул на все случаи жизни», так как вмешиваются во все физиологические процессы, протекающие в организме.

Иммунная система является регулятором гомеостаза. Эта функция осуществляется за счет выработки аутоантител, связывающих активные ферменты, факторы свертывания крови и избыток гормонов.

Иммунологическая реакция, с одной стороны, является неотъемлемой частью гуморальной, так как большинство физиологических и биохимических процессов осуществляется при непосредственном участии гуморальных посредников. Однако нередко иммунологическая реакция носит прицельный характер и тем самым на-поминает нервную. Лимфоциты и моноциты, а также другие клетки, принимающие участие в иммунном ответе, отдают гуморальный посредник непосредственно ор-гану-мишени. Отсюда предложение назвать иммунологическую регуляцию кле-точно-гуморальной. Основную роль в ней следует отнести различным популяциям Т-лимфоцитов, осуществляющих «хелперные» и «супрессорные» функции по от-ношению к различным физиологическим процессам.

Учет регуляторных функций иммунной системы позволяет врачам различных специальностей по-новому подойти к решению многих проблем клинической ме-дицины.

Режим **«Активация иммунной системы»** является режимом, предназначенным регуляции иммунной системы и тем самым защиты организма человека от внеш-них патогенных факторов. Это не значит, что Вы включате прибор, и токсины не попадают в Ваш организм. В результате работы этой программы организм получа-ет необходимую энергию не только для борьбы с внешними поражающими факто-рами, но и для борьбы с самим заболеванием. Кроме того, эта программа стабили-зирует тканевое дыха-ние и вызывает активацию гуморального и клеточного имму-нитета. Иммунные сдвиги при этом имеют противовирусную и антимикробную на-правленность, что может быть использовано для профилактики и лечения



вирус-ных заболеваний и сочетанной терапии бактериальных инфекций.

Идеально подходит для профилактики простудных заболеваний, гриппа.

Восстанавливает иммунитет, снимает усталость, раздражительность и напря-женность, повышает работоспособность, внимание, жизненный то-нус. Нормализу-ется работа нервной системы.

Организм получает необходимую энергию для борьбы с любым заболе-ванием, в том числе и с онкологией.

*Время выполнения программы – 40 мин.*

Режим **«Активация иммунной системы»** лучше всего включать этот ре-жим утром после зарядки и водных процедур.

Эта программа может с успехом использоваться при плохо идущем про-цессе излечения.

Режим Активация иммунной системы» хорошо зарекомендовал себя для профилактики различных заболеваний, стрессов, перенапряжения и уста-лости.

## **Режим «Глубокой очистки организма»**

### **Программа № 2**

Печень является главной лабораторией организма, играющей чрез-вычайно важ-ную роль. Она выполняет барьерную функцию, участвует в пищеварении, крово-обращении и во всех видах обмена веществ. Она выполняет более 70 различных функций. Конечным продуктом всех ви-дов работы печени является желчь. Она является не только отходом от работы печени, но и активно участвует в пищеваре-нии. Желчь скапли-вается в желчном пузыре и при пищеварении поступает в двена-дцати-перстную кишку. Воспалительные процессы в печени и желчном пузыре, пе-реработка печенью большого количества токсинов приводят к образо-ванию желч-ных камней.

Режим «Глубокой очистки организма» является режимом, предназначен-ным для вывода токсинов различного происхождения из организма. Про-грамма эффективна для вывода токсинов с молекулярной массой до 4000, включая змеиные яды, т.е. тех токсинов, которые выводятся через крове-носную систему. Микробы, бактерии и вирусы имеют молекулярную массу больше 4000. Они выводятся через лимфати-ческую систему.

Режим «Глубокой очистки организма» проводит регуляцию функции ге-пато-биллиарной системы.



Данная программа может использоваться для профилактики и для лечения следующих заболеваний:

- Цирроза печени.
- Токсических и инфекционных поражений печени.
- Хронического агрессивного гепатита.
- Хронического персистирующего гепатита.

*Время выполнения программы – 40 мин.*

Режим «Глубокой очистки организма» может использоваться в любое время суток при необходимости. Прибор необходимо располагать в нагрудном кармане или непосредственно вблизи тела. При необходимости в случае токсических или инфекционных поражений организма программу повторить через 0.5 часа. Оптимальное время работы программы с 11 до 13 часов.

При тяжелых отравлениях, то есть при затоплении организма ядом, электромагнитная терапия недостаточно действенна. Следует иметь в виду, что в таких случаях биохимическое воздействие яда своей массой настолько «превосходит» воздействие электромагнитной информации. В этом случае необходимо срочное оперативное вмешательство.

При несчастных случаях и последующей терапии электромагнитная терапия, наряду с необходимыми срочными мерами, может сослужить хорошую службу. Она всегда целесообразна и очень помогает пациенту. Поэтому приборы электромагнитной терапии должны присутствовать везде, на каждой станции скорой помощи, интенсивной терапии и везде, где необходима медицинская помощь в чрезвычайных ситуациях.

### ***Режим «Глубокой очистки организма» (лечебная программа)***

#### **Программа № 3**

Особенность антигомотоксической электромагнитной терапии состоит в том, что она предполагает целостный подход к лечению пациентов: лечение не отдельной болезни или органа, а больного в целом.

Антигомотоксическая электромагнитная терапия - регуляционная терапия, целью которой является детоксикация и поддержка собственных защитных реакций организма. Она характеризуется мощным дренажным воздействием на матрикс. В результате действия малых доз электромагнитной терапии в организме образуются регуляторные ТЗ-лимфоциты, которые характеризуются специфическим иммуно-корректирующим действием в от-



личие от действия других иммуномодулирующих и иммуностимулирующих препаратов.

Эта программа является основной лечебной программой. Она предназначена для воздействия на кисты и опухоли различного происхождения.

Электромагнитная терапия совместима с другими методами терапии. Для по-вышения эффективности проводимого лечения необходимы активный двигатель-ный режим, систематическая лечебная гимнастика, душ, массаж.

*Время выполнения программы – 40 мин.*

Ранний диагноз важен для прогноза лечения. При благоприятных прогностиче-ских характеристиках удастся добиться полного излечения.

Таким образом, иммунорегуляторный принцип, вызванный антигомотоксиче-ским воздействием электромагнитной терапии, приводит к ликвидации воспаления и восстановлению тканей организма.

Внимание: не рекомендуется использовать прибор в течение двух месяцев по-сле инфаркта миокарда. При тяжелых формах заболеваний сердца (встроенный водитель ритма, инфаркт) необходимо прибор располагать на расстоянии 0.5 м.

## ***Режим «Регуляция и очистка почек»***

### **Программа № 4**

Почки являются, я бы сказал вторым по значимости после печени органом, уча-ствующем в выведении балластных и токсических веществ, про-дуктов обмена ве-ществ. Они регулируют водный и электролитный обмен, кислотно-щелочное рав-новесие, концентрацию натрия в организме, объ-ем и осмотическое давление крови и жидкостей тела, выводят из организма избыток воды, мочевины, креатинин, мо-чевую кислоту, соли. Воздействие неблагоприятных факторов, в первую очередь холода, бактериальная ин-фекция, нарушение обмена веществ приводят к различ-ным заболеваниям почек и мочевыводящих путей. В конечном итоге это приводит к так назы-ваемой почечной недостаточности. При нарушении функций почек обра-зуются солевые камни - ураты, оксалаты, фосфаты. Очень важным звеном камне-образования является задержка кальция. Исследования показали, что именно каль-ций является связующим элементом образования всех видов камней. Важное зна-чение в процессе образования камней играет печень, т.к. мочевина образуется именно в печени и почками только выво-дится. Поэтому некоторые заболевания печени приводят к образованию камней. Таким образом, мы можем еще раз про-следить связь, как наруше-



ние в одном органе сразу приводит к нарушениям в другом, в частности в почках. Это еще раз говорит о том, что необходим комплексный подход к проблеме очистки, который обеспечивает глубокая очистка организма.

*Время выполнения программы – 40 мин.*

Во время работы этой программы может наблюдаться повышенное выделение мочи.

Режим «Регуляция и очистка почек» может использоваться в любое время суток при необходимости. Прибор необходимо располагать в нагрудном кармане или непосредственно вблизи тела. При необходимости в случае токсических или инфекционных поражений организма программу повторить через 0.5 часа. Оптимальное время работы программы с 17 до 19 часов.

### ***Режим «Регуляция и очистка лимфатической системы»***

#### **Программа № 5**

О лимфатической системе слышали все. Она защищает организм человека от многих болезней, осаждая в себе микробы. Из-за травм, лишнего веса, нездорового образа жизни процесс перемещения лимфы, крови, межтканевой жидкости может нарушаться. Лимфа от этого густеет, засоряется шлаками и солями, превращается в жироподобную, а затем и в жировую ткань. Развиваются целлюлиты, многие хронические заболевания ног и малого таза.

Режим «Регуляция и очистка лимфатической системы» - основа для внутренних очистительных процедур и средство для максимально глубокого очищения тканей от продуктов жизнедеятельности клеток. Одновременно он обеспечивает более равномерное распределение жидкости или частичное удаление её из организма, преобразуя контуры тела, разгружая проблемные зоны. Он разжижает застоявшуюся лимфу, выводит из организма шлаки и лишнюю воду, улучшает обмен веществ в клетках, нормализует давление, повышает иммунитет. При этом необходимо выпивать достаточное количество воды или несладких соков для максимального облегчения вывода накопившихся токсинов из организма. Как уверяют специалисты, уже через несколько сеансов исчезают отеки в ногах, они меньше устают. Лучше работают почки, печень, кишечник. Любая антицеллюлитная программа начинается с лимфодренажа.

*Время выполнения программы – 40 мин.*





## **Показания**

Режим «Регуляция и очистка лимфатической системы» показан не только при патологических состояниях и функциональных нарушениях, этот режим является профилактическим и направлен на поддержание нормального метаболизма у здоровых людей. Электромагнитный лимфодренаж - это динамическая методика, направленная на ускорение оттока лимфы и венозной крови. Данный метод терапии показан:

- для лечения и профилактики отеков;
- при воспалительных явлениях - травмы кожи, акне, УФО повреждения кожи;
- для профилактики и коррекции преждевременного старения;
- для терапии целлюлита и локальных жировых отложений.

## **Процедура**

Во время работы программы рекомендуется проводить лёгкий массаж в виде поглаживания по всему телу. Прилагать усилия не стоит. При этом будут пережиматься мелкие кровеносные сосуды. Наша задача - ускорение оттока лимфы и венозной крови.

## **Режим «Регуляция желудочно-кишечного тракта»**

### **Программа № 6**

Пищеварение - это сложный процесс, в результате которого пища проходит по пищеварительному тракту, под действием ферментов пищеварительных желез и бактерий расщепляется на составные компоненты, способные всасываться в кровь и лимфу. Пищеварительный тракт можно рассматривать как конвейер, проходя по которому пища расщепляется на все более мелкие молекулы, способные к всасыванию. Каждый участок пищеварительного тракта несет свою функцию. Неправильный режим питания, некачественная вода и пища, как по своему качественному составу, так и включающая токсические вещества, стрессы и переживания приводят к функциональным, а в дальнейшем и к органическим изменениям. Природа устроила наш организм так, что он редко полностью весь повреждается - по крайней мере сначала наблюдаются нарушения на каком-либо локальном участке. В дальнейшем патогенная зона может увеличиваться, образуя новые очаги поражения или расширяя старые. В местах поражения изменяется перистальтика и происходят функциональные нарушения. Перистальтика может как увеличиваться и в этих случаях пищевой комок быстрее



продвигается по кишечнику, а может и уменьшаться. При снижении перистальтики пища может на более продолжительное время задержаться на пораженном участке, из нее будет всасываться вода и в дальнейшем могут быть запоры и образовываться каловые камни. Часто при этом рекомендуют клизмы, проводят мониторинговую очистку кишечника, дают слабительные. К сожалению, это не решение вопроса. Еще раз повторю, что необходимо лечить причину, а не следствие. Эти условия удовлетворяет глубокая очистка организма.

Программа предназначена для лечения расстройства работы желудочно-кишечного тракта, возникающего вследствие действия следующих факторов:

- неврогенные (при функциональных либо органических заболеваниях ЦНС, обусловленных условиями жизни или труда - отсутствием туалета, работа водителя, продавца и т. д.);
- рефлекторные (при органических поражениях органов пищеварения, а также других органов и систем);
- токсические (при хронических отравлениях препаратами свинца, морфином, никотином, нитробензолом, длительном приеме в больших дозах холинолитиков и спазмолитиков);
- «эндокринные» - при понижении функции гипофиза, щитовидной железы, яичников;
- алиментарные (при недостаточном поступлении с пищей клетчатки);
- гипокинетические (при недостаточной физической активности, пре-имущественно сидячем образе жизни).

Перечисленные причины могут вызвать преимущественно двигательные расстройства кишечника либо нарушения секреции и всасывания, либо вазомоторные нарушения; однако в большинстве случаев конечный результат (клинические проявления) - это следствие сочетания нескольких нарушений.

Среди гормональных факторов имеют значение расстройства деятельности гипофизарно-надпочечниковой системы и функции половых гормонов, а также нарушение выработки пищеварительных гормонов (гастрина, секретина, энтерогастролина, холицистокинина - панкреозимина и др.), нарушение обмена гистамина и серотонина, под влиянием которых резко возрастает активность кислотно-пептического фактора. Определенную роль играют наследственные конституционные факторы (наследственное предрасположение встречается среди больных в 15-40% случаев).



Предрасполагающими факторами являются нарушения режима питания, злоупотребление острой, грубой, раздражающей пищей, постоянно быстрая, поспешная еда, употребление крепких спиртных напитков и их суррогатов, курение, стрессовые ситуации.

Отрицательные эмоции, длительные психические перенапряжения, патологические импульсы из пораженных внутренних органов при хроническом аппендиците, хроническом холецистите, желчнокаменной болезни и др. нередко являются причиной развития язвенной болезни.

Лечение нарушений работы желудочно-кишечного тракта возможно во всех случаях, за исключением тех, когда требуется срочное оперативное вмешательство.

**Как известно, предотвратить заболевание легче, чем лечить уже запущенные случаи. Данная программа может использоваться для профилактики и для лечения следующих расстройств:**

- Аднексит;
- Геморрой;
- Головная боль при заболеваниях тонкого и толстого кишечника;
- Дискинезия толстого кишечника гипомоторная форма;
- Запор;
- Изжога;
- Спастический колит;
- Язвы желудка и двенадцатиперстной кишки и др.

**Кроме этого:**

- Снимает спазмы различного генеза;
- Регулирует водный и электролитный обмен (калий - натрий);
- Регулирует аппетит и влияет на кислотность желудочного сока

Для этого необходимо включить прибор и расположить в нагрудном кармане или непосредственно вблизи тела. Режим «Регуляция желудочно-кишечного тракта» может использоваться в любое время суток при необходимости. В случае обострения заболевания повторить сеанс через 0.5 часа. Оптимальное время работы программы с 13 до 15 часов.

Прогноз лечения благоприятный, за исключением тех случаев, когда возникают осложнения связанные с нерегулярным питанием, большими эмоциональными и физическими перегрузками.



## **Режим «Регуляция эндокринной системы»**

### **Программа № 7**

Существуют две внутри выделяющие специализированные структуры:

- А) - железы внутренней секреции,
- Б) - одиночные эндокринные клетки.

#### **А. Железы внутренней секреции: центральные, периферические.**

К центральным относятся гипофиз, эпифиз, нейросекреторные ядра гипоталамуса.

К периферическим относятся все остальные:

1. Аденогипофизозависимые - щитовидная железа, кора надпочечников, половые железы,
2. Аденогипофизонезависимые - парашитовидные железы, островковый аппарат поджелудочной железы, одиночные эндокринные клетки.

Есть истинные железы и железы смешанной функции (например, поджелудочная железа одновременно является железой внешней и внутренней секреции, половые железы, плацента и др.)

**Б. Одиночные эндокринные клетки** могут быть в различных органах (в эндокринных и неэндокринных). Эти железы обладают повышенной функциональной активностью, называются APUD - системой. Клетки этой системы поглощают и декарбоксилируют предшественников аминокислот и вырабатывают нейромедиаторы (некоторые авторы считают их нейротрансмиттерами).

Эти клетки бывают различного происхождения:

- Невральное происхождение - развиваются из нервного гребешка (в гипоталамусе, гипофизе, надпочечники (мозговое вещество), щитовидные железы, околощитовидные железы).
- Невральное происхождение - развиваются из источника, где находятся (ГЭП - система в желудке, кишечнике, поджелудочной железе, в почках, в сердце, клетки яичников и семенников).

Биологические активные вещества вырабатываемые клетками оказывают местные и дистантные действия. Регулируются эти действия вегетативной нервной системой.

Все железы вырабатывают гормоны ("приводящие в движение").



Гормоны - биологические активные вещества, обладающие строго специфическим и избирательным действием, способные повышать или понижать уровень жизнедеятельности организма.

**По физиологическому действию гормоны подразделяются на:**

- Пусковые (гормоны гипофиза, эпифиза, гипоталамуса). Воздействуют на другие железы внутренней секреции.
- Исполнители - воздействуют на отдельные процессы в тканях и органах.

Орган, реагирующий на данный гормон, является органом-мишенью (эффектор). Клетки этого органа снабжены рецепторами. Механизм действия гормонов различен, скорость выделения гормонов меняется в течение суток, так как существует суточный ритм выделения гормонов.

Способы доставки и эффективность действия гормонов различны:

1. Гуморальный путь - по гемокapиллярами, таким путем осуществляется дистантный эффект.
2. Может идти выделение гормонов в окружающую тканевую жидкость, при этом осуществляется местный паракринный эффект.
3. Нейрогормональный путь предполагает накопление гормона в нервных клетках и транспортировку их по аксонам через аксобазальные синапсы.

*Время выполнения программы – 40 мин.*

Режим «Регуляция эндокринной системы» регулирует функции системы гипоталамус – гипофиз – надпочечники - половые железы. Эндокринную систему отличает тесная морфофункциональная связь с нервной системой посредством нейро-секреторных клеток. Общность функций эндокринной системы основанная на взаимосвязи и строгом подчинении (субординации). В результате работы этой программы проводится регуляция выделительных процессов в организме.

Регуляция поступления гормона в крови происходит, как правило, по механизму отрицательной обратной связи. Избыточное содержание гормона в крови приводит к торможению их производства и наоборот.

Биологическое действие гормонов сводится к обеспечению гомеостаза. Изменения внешней и внутренней сред сопровождаются изменением скорости выработки гормонов.



## Курс лечения

### Первый день.

*Утро* – Режим «Активация иммунной системы» после утренней зарядки.

1100 ÷ 1200 – Режим «Глубокой очистки организма» (лечебная программа)

1400 ÷ 1500 – Режим «Регуляция желудочно-кишечного тракта»

1700 ÷ 1800 – Режим «Регуляция и очистка почек»

1900 ÷ 2000 – Режим «Глубокой очистки организма»

2100 ÷ 2200 – Режим «Регуляция эндокринной системы»

### Второй день.

*Утро* – Режим «Активация иммунной системы» после утренней зарядки.

1100 ÷ 1200 – Режим «Глубокой очистки организма» (лечебная программа)

1400 ÷ 1500 – Режим «Регуляция желудочно-кишечного тракта»

1700 ÷ 1800 – Режим «Регуляция и очистка почек»

1900 ÷ 2000 – Режим «Регуляция и очистка лимфатической системы»

2100 ÷ 2200 – Режим «Регуляция эндокринной системы»

Далее повторяется снова 1-й и 2-й день. Так проводится три цикла. После этого день надо дать организму отдохнуть и продолжать далее до получения желаемого результата. После этого перейти к профилактике для поддержания достигнутых результатов.

## Добрый совет

Для получения хорошего результата мы советуем:

В процессе лечения необходимо два раза в день принимать душ.

Необходимо пить чистую бедную минералами воду в количестве от 1.5 до 3 литров в день. Эта вода как губка соберёт в себя все токсины и поможет организму избавиться от них.

На период лечения и две недели после этого необходимо исключить из рациона питания продукты, содержащие уксус, а также растворимый кофе.

**Внимание: лечение опухолей должно проводиться под постоянным контролем врачей - онкологов. Это позволит точно прогнозировать ход лечебного процесса.**

Лечение, которое мы применяем, глубоко физиологично, научно обосновано и не имеет никаких побочных воздействий.

Для профилактики онкологии можно использовать программу 2 раза в неделю.



Противопоказания к применению электромагнитной терапии

При проведении клинических испытаний с 1994 года были выявлены следующие противопоказания для электромагнитной терапии:

- беременность;
- декомпенсированные заболевания сердца;
- пневмосклероз со склонностью к кровотечениям;
- инфаркт миокарда до двух месяцев давности;
- наличие трансплантированного органа;
- врожденные патологии центральной нервной системы.

### ***Литература***

1. Kramer, F.: Lehrbuch der Elektroakupunktur. Haug-Verlag, Heidelberg, 1976.
2. Leonhardt, H.: Grundlagen der Electroakupunktur nach Voll. 2. Auflage. 1984, ML-Verlag.
3. Voll, R.: Messbare Akupunktur – Diagnostik und Therapie für den Praktiker. Erfahrungsheilkunde 1955, 4.
4. Блюменфельд Л.А. Проблемы биологической физики. М.: Наука, 1977.
5. Бор Н. Анатомия физики и человеческого познания. М., Иностранная литература, 1961.
6. Борн М. Физика в жизни моего поколения. - М., 1963.
7. Будыко М.И. Эволюция биосферы. -Л., 1984.
8. Илларионов В.Е. Медицинские информационно-волновые технологии. М.: ВЦМК «Защита», 1998
9. Коллиндж У. Альтернативная медицина. — М., 1997. — 415 с.
10. Корогодина В.И., Информация и феномен жизни. Пущино, 1996
11. Рубинштейн С.Л. Проблемы общей психологии. - М.: Педагогика, 1976.

